



МБУК «Сыктывдинская централизованная библиотечная система»

Центральная библиотека

Озельская библиотека-филиал


# ОЗЁЛ - земляничный ручеёк...



## 335 лет селу Озёл

Вьльгорт

2013



«ОЗЁЛ – земляничный ручейк...» : 335 лет селу Озёл : [краевед. очерк-путеводитель] / МБУК «Сыктывдинская централизованная библиотечная система», Озёльская библиотека-филиал; сост.: Л.И. Сорвачёва. – Выльгорт, 2013. – 20 с. : ил.

**Составители:** Л.И. Сорвачёва

**Компьютерная верстка:** Е.В. Игнатова, Л.Н. Муравьёва.

Каждый населенный пункт имеет свою неповторимую историю, которую необходимо сохранить. Представленный краеведческий очерк-путеводитель – это краткое знакомство с прошлым и настоящим села Озёл, знаменитыми и известными уроженцами села, каждый из которых внес свой вклад в становление и развитие Сыктывдинского района Республики Коми.

Предназначен широкому кругу читателей.

© МБУК «Сыктывдинская централизованная библиотечная система»,  
2013 г.





Глава сельского поселения «Озёл»  
Елена Валерьевна Доронина

Дорогие жители села Озёл!

Примите самые искренние и сердечные поздравления в связи с 335-ой годовщиной со дня образования нашего села!

Нынешний день села – хороший повод, чтобы сказать слова благодарности всем тем, кто своим добросовестным трудом изо дня в день делает Озёл самым тёплым и уютным местом на земле.

Несмотря на все трудности, мы смотрим в будущее с оптимизмом. Надеемся, что 335-летний рубеж, который мы преодолели, станет новой точкой отсчёта для наших больших дел на благо села. Пусть всё задуманное свершится; а то, что делается для людей, всегда находит добрый отклик в сердцах.

Удачи вам во всех добрых начинаниях. Отличного здоровья, счастья, бодрости духа, благополучия и тепла вашим домам!

## *Историческая справка*

Село Озёл (Озев, Озевдин) расположилось на высоком берегу озера Озёл-ты («озеро Озов» (1485 год)), что на правой стороне реки Вычегда, в 32 км от районного центра с. Вьльгорт. Озеро и река соединены протокой Озёл-вис.

Точно известно, что первыми поселениями Сыктывдина стала стоянка близ нынешнего села Озел. Здесь и по соседству, у озера Энъты, люди поселились в V тысячелетии до н.э. (видимо, эта местность оказалась на редкость привлекательной).

А село основано в 1678 году. Предположительно название происходит с коми «оз» – *земляника*, -ол (-ов) словообразовательный суффикс, коми «ты» – *озеро*. Озёлты – *земляничное озеро, озеро у земляничного места*.

В 1707 году в селе насчитывается 7 дворов, 20 жителей. Первопоселенцами были Иван Родионович Лыткин; Иван Савельевич Лыткин; Филипп Савельевич Лыткин; Евдоким и Семен Денисовичи Перушевы; Силантий Семёнович Семуков, Афанасий Карпович Урсюзев, Евтихий Игнатъевич Старцев.

В 1885 году насчитывается 36 дворов, 250 жителей; в 1916 году – 99 дворов, 422 жителя.

В 1930 году Сыктывкарский район включал в себя Озельский сельский совет. В различных документах район назывался то Сыктывдинским, то Сыктывкарским (вероятно, из-за наличия двух «официальных» наименований – русского и коми). Здесь имелись школа, потребительское общество, участок милиции, крестьянский комитет общественной взаимопомощи.

Население занималось земледелием (выращивали ячмень, рожь, овес, лен, коноплю, пшено, картофель), животноводством (крупный рогатый скот, овцы), охотой на боровую дичь (рябчик, тетерев) и пушных зверей (белка), рыболовством, лесозаготовкой и лесосплавом.

15 апреля 1939 года Указом Президиума Верховного Совета Коми АССР из Сыктывдинского и Сторожевского районов был создан Корткеросский район. В его состав вошел и Озельский сельсовет.

В 1940 году были официально утверждены границы районов и село Озёл вошло в Сыктывдинский район.

В сельское поселение «Озёл» входит деревня Сёйты, расположена на правой стороне Вычегды у большого старичного озера Сёйты. На карте 1846 года – Шойты, в 1859 году – Сёйтская (Сёй-ты) при озере Сёйтском.

Озеро расположено в 2 км юго-восточнее от деревни: коми сёй «глина», ты «озеро» – «глинистое озеро, озеро с глинистыми берегами». Своё название деревня получила по оз. Сёйты, вокруг которого издавна брали глину для изготовления кирпичей.

В каждом коми селе существовал свой народный праздник, жители Озёла издавна почитали апостола Петра. Петыр Лун, празднуемый 12 июля, это широкий и добрый праздник для сельчан.

В настоящее время здесь живут и работают добрые и трудолюбивые люди, которым не безразлична судьба своего села. Село живёт своей обычной жизнью, где не обойтись и без своего хозяйства – домашнего скота и огорода.

Места здесь грибные, ягодные, озеро богато рыбой, а лес – дичью. Озеро Озёлты – одно из самых популярных мест активного отдыха. Есть экскурсия на раскопки поселения первобытных людей (на правом берегу озера, в 2 км от автодороги «Седкырекш-Озёл»). Наиболее интересная рыбалка на озере – на поплавочную удочку и спиннинг. Потенциальные трофеи – щука, крупный окунь, лещ, язь, крупная плотва.

Молодые семьи строят добротные дома, значит, село живёт и будет жить дальше...

На 1 января 2013 года в с. Озёл проживают 202 человека, д. Сёйты – 94 человека.



*Современный Озёл*

## *Церковь Вознесения Господня*

Деревянные церкви, как правило, возводились в небогатых селениях, где прихожане не имели возможности собрать денег на каменное строительство. Храмы имели в основном один тип: трехчастная композиция (храм, алтарь и трапезная с папертью) со встроенной колокольней. В 1860 году в деревне Озел перестроили из часовни через прируб алтарного помещения деревянную Вознесенскую церковь. Снаружи 150-летнее здание сохранилось в своем первоначальном виде благодаря божьему промыслу и добротному строительному материалу. В период гонения на верующих в 1920-е годы церковь была закрыта. А показательный расстрел последнего батюшки устроили прямо возле церкви (на месте бывших могилوک теперь высится деревянный крест). Добротную колокольню при храме разрушили немного позднее, в середине прошлого века. Колокол утопили в озере. Говорят, что до сих пор он так и лежит на дне озера.

В здании был открыт сельский клуб, который работал до 1993 года.

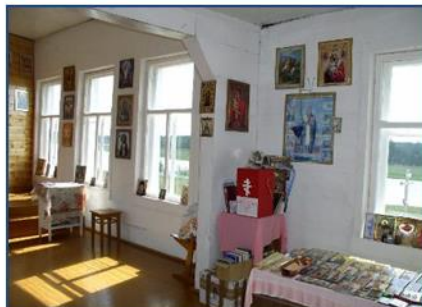
В конце XIX века построили часовню во имя святителя Модеста, архиепископа Иерусалимского в д. Сёйты. Она была возведена на самом видном месте в деревне. В часовне крестили, венчали, учили добру и почитанию родителей, провожали в последний путь.

Восстанавливать местную церквушку в Озёле начали в 2002 году. Вывозили мешки мусора, приводили в порядок внутреннее убранство. Постепенно купили новые иконы. Компания РО ПРИХОД ХРАМА ВОЗНЕСЕНИЯ ХРИСТОВА в с. Озёл зарегистрирована 12 февраля 2002 года.

Работа по восстановлению продолжается благодаря терпению прихожанок и помощи местной администрации.



*Церковь Вознесения Господня,  
2012 год*



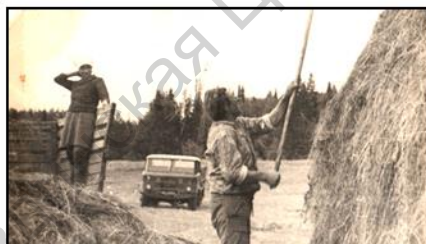
*Убранство  
внутри церкви*

## *Из истории предприятий и организаций*

Тяжелые испытания выпали на долю крестьянства. В 1929 году началась коллективизация – крестьянские хозяйства объединяли в колхозы. Стали возникать Товарищества по обработке земли (ТОЗы), которые совместно закупали инвентарь (плуги, косилки, молотилки и пр.). Вскоре началась механизация сельского труда – в деревне появились тракторы. Но крестьянская жизнь в 1930-х годах была тяжёлой. Сельхозналоги и нормы лесозаготовок росли из года в год. На полях трудилось все население села, включая детей, нельзя было заниматься домашним хозяйством, пока не закончится колхозная страда.



*Животноводческая ферма*



*Стоговальщик Канев В.М.*

В 1950 году началось укрупнение колхозов, чтобы дать возможность развернуть рациональное ведение многоотраслевого сельского хозяйства с применением машинной техники. Колхозы сеяли рожь, ячмень, пшеницу, овес, горох.

С организацией совхоза «Сыктывкарский» образовано Озельское отделение. Совхоз особо славился в советских 1980-х и 1990-х годах. На своих обширных полях выращивал немало овощей для горожан – морковь, свеклу, лук и особенно много капусты. В свое время в Озёле функционировало Озельское отделение ГУП РК «Сыктывдинский», ООО «Сыктывдинский». Работали 45 человек, содержали 200 голов дойного стада. Производили молоко, масло (маслозавод находился при ферме), мясо, но в 2005 году, как и многие нерентабельные совхозы, его постигла незавидная участь. Около полсотни жителей села остались без работы. Люди были готовы взяться за любую работу, но других производств на территории поселения не было, как и в настоящее время.

### *Озельский луговой памятник природы*

В 1984 году постановлением Совета Министров Коми АССР был создан Озельский луговой памятник природы для сохранения типичной поймы Вычегды с её волнисто-гривистым ландшафтом.

Памятник с востока граничит озером Кельчиаты, с юга – рекой Вычегдой, с севера – озером Съёдвад, с запада – лесным массивом.

Площадь лугового памятника – 112 га. На гривах располагаются злаково-разнотравные луга, перелески; в понижениях – низинные болота, озера, старицы.

Охранный режим заказной. На территории памятника запрещены: распашка, проведение мелиоративных работ, рубка деревьев и кустарников, возведение построек. Сенокосный и пастбищный режим сохраняется.



*Озеро Озёл-ты*



## *Великая Отечественная война*

До Великой Отечественной войны в Озёле проживало более 450 человек. На войну ушли 150 человек и не вернулись с поля боя 105 воинов.

В сельском и лесном хозяйстве на смену ушедшим на фронт мужчинам пришли женщины, старики, дети. За руль тракторов сели женщины. Работали с раннего утра до позднего вечера, не считаясь со временем. Люди работали для победы из последних сил. Несмотря на трудности, голод, в тылу массовым патриотическим движением стала самоотверженная забота о Красной Армии, вылившаяся в разнообразные формы помощи фронту, семьям защитников Родины, освобожденным районам и т.д. Почти все продукты личного хозяйства (в первую очередь хлеб, масло, молоко, мясо) в обязательном порядке сдавались государству. «Всё для фронта!» – девиз действовал для всех сел и деревень района. В фонд обороны собирали бруснику, чернику, грибы. Собирали деньги на строительство танковых колонн.

Особо хочется отметить тружеников тыла: **Лыткину Нину Михайловну** (1931 г.р., с. Озёл); **Попову Нину Андреевну** (1919 г.р., с. Корткерос); **Лыткину Анну Яковлевну** (1929 г.р., с. Озёл); **Попову Елену Дмитриевну** (1926 г.р., д. Сёйты); **Елфимову Нину Васильевну** (1929 г.р., с. Озёл).

В селе построен обелиск погибшим воинам во время Великой Отечественной войны. Ежегодно 9 мая проводятся митинги и возложение цветов в дань памяти погибшим.



*Обелиск*



*9 мая 2009 года*



### *Известные люди села:*

**Лыткин Валерий Семёнович** –  
депутат Государственного Совета Республики Коми II созыва.

**Лыткин Семён Александрович** –  
заместитель председателя Госплана Республики Коми.

**Лыткина Анна Ивановна** –  
«Заслуженный учитель школы Республики Коми», была депутатом  
Верховного Совета СССР.

**Лыткина Нина Степановна** –  
мастер спорта СССР, член сборной команды СССР по лыжным  
гонкам.

**Лыткина Татьяна Ильинична** –  
дойрка, награждена Орденом трудовой Славы III степени.

**Нестерова Глафира Степановна** –  
дойрка, награждена Орденом трудового Красного знамени.

**Попова Елена Дмитриевна** –  
телятница, награждена медалью «За доблестный труд», ветеран  
тыла.

**Попова Нина Андреевна** –  
учительница, имеет нагрудной знак «Отличник народного  
просвещения», награждена медалью «За доблестный труд в годы  
Великой Отечественной войны 1941-1945 г.г.», ветеран тыла.

**Сорвачёва Нина Михайловна** –  
по профессии строитель, была депутатом Верховного Совета  
СССР.

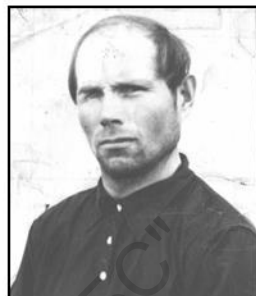
## *Почетные граждане Сыктывдинского района:*

### **Лыткин Иван Александрович**

*Почётный гражданин Сыктывдинского района, участник Великой Отечественной войны.*

Иван Александрович родился 19 сентября 1919 года. Был призван на военную службу в 1939 году. Военную присягу принял в Перми, затем попал в Грузию, побывал в Новороссийске, Северной Осетии, Абхазии.

В 1942 году Ивана Александровича комиссовали из-за пневмонии. Приехав домой, вскоре получил повестку из военкомата и вновь встал в солдатский строй. В 1946 году был демобилизован в звании младшего сержанта, награжден медалью «За боевые заслуги».



### **Попова Нина Андреевна**

*Почётный гражданин Сыктывдинского района, ветеран тыла, Отличник народного образования.*

Нина Андреевна родилась в Корткеросе. Закончила семилетку, потом педагогическое училище. Преподавательский стаж Нины Андреевны – тридцать лет. В 1943 году стала директором школы с. Озёл. До 1977 года Нина Андреевна возглавляла Совет ветеранов в с. Озёл.



### **Лыткина Татьяна Ильинична**

*Почётный гражданин Сыктывдинского района, награждена Орденом Трудовой Славы III степени.*

Родилась 24 января 1933 года в д. Сёйты. Детство пришлось на трудные военные годы. В 9 лет стала заправской колхозницей. В дальнейшем – телятница, а потом и одна из лучших доярок отделения.



## *Школьное образование*

В 1866 году построена церковно-приходская школа.

И с этого времени озельские ребяташки имели возможность получать образование.

В Озельской начальной школе работали учителя: **Попова Нина Андреевна, Елфимова Нина Васильевна, Мёдова Ирина Александровна, Максимова Тамара Михайловна.**

Учитель всегда был и остаётся одной из видных категорий людей в селе. Ведь приходится не только учить детей, но и заниматься их воспитанием, работать с родителями, вести общественную работу.

Нина Андреевна Попова родилась в селе Корткерос. Закончила семилетку, потом – педучилище. В 1937 году направили в село Иб учительствовать в Маргаибской начальной школе. В 1938 году вышла замуж. Степан Яковлевич тоже был учителем, сам из с. Шошка. В 1943 году Нине Андреевне предложили заведовать школой в с. Озёл. Она – отличник народного образования, пользуется заслуженным авторитетом в селе, ученики её помнят и любят. После вступления в партию в 1943 году, не раз была секретарём парторганизации, десять лет вела занятия в политшколе. До 1977 года работала председателем совета ветеранов. Нина Андреевна – Почётный гражданин Сыктывдинского района.



*Попова Нина Андреевна, 1965 год*



До 1987 года почта находилась в здании сельского Совета, а с 1987 года переехала в новый деревянный дом. 35 лет отделение «Почты России» возглавляет **Максимова Зинаида Николаевна**.

*Максимова Зинаида Николаевна*



В Озёле работает два магазина:  
– магазин ПО «Сыктывдин»;  
– ЧП В.А. Носов магазин «Север».

*Канева Оксана Александровна,  
продавец магазина  
ПО «Сыктывдин»*



**Фельдшерско-акушерский пункт**

После войны долго проработал фельдшером Елфимов Николай Иосифович, фронтовик. Затем – Лыткина Нина Васильевна. Скорую медицинскую помощь оказывала и Белорыбкина Светлана Андреевна. Сейчас постоянно выручает Дмитриева Раиса Степановна, которая приезжают из д. Сёйты.

## *Дошкольное образование*

После закрытия начальной школы, с 2011 года в здании школы находится садик. Директор детского сада – Кочурова Кира Андреевна.

Основная цель деятельности коллектива: создание условий для формирования физически и психически здорового, социально-ориентированного, нравственного человека на основе психофизических и возрастных особенностей детей.

Долгое время проработали в садике главным воспитателем **Лыткина Любовь Леонидовна** и **Нестерова Тамара Михайловна**; помощником воспитателя – **Лыткина Ольга Григорьевна** и **Елфимова Нина Николаевна**.

Особо хочется отметить повара – **Васина Елену Олеговну**, которая очень многие годы проработала в детском саду и так вкусно готовила для детишек.



*Здание детского сада*



*Нестерова Тамара Михайловна,  
воспитатель*



*Елфимова Нина Николаевна –  
помощник воспитателя*

В селе Озёл библиотека открылась в 1904 году. Размещалась она в «наёмном доме крестьянина Андрея Лыткина». Выдавал книги сам хозяин дома. В библиотечных шкафах можно было найти произведения практически всех русских писателей, научно-популярные книги и брошюры, литературу для детей.

Книжный фонд Озёльской народной библиотеки-читальни имени Ф.Ф. Павленкова был одним из самых богатых по сравнению с другими народными библиотеками: волостными и училищными.

Читателей в Озёльской библиотеке в 1907 году было 41 человек, в 1915 году – 70 человек, это из 440 жителей села. Как сообщалось в отчете «читателями являются преимущественно кончившие начальную школу. Спросом больше всего пользуются книги беллетристического, исторического, географического содержания и сказки...».

Сведения о первых библиотекарях не сохранились, но сохранились старые издания книг и журналов: «Народное образование» – ежемесячный педагогический журнал за сентябрь-октябрь месяц 1916 года; из полного собрания исторических романов и повестей князя М.Н. Волконского Т.6 (книга № 26) – бесплатное приложение журнала «Родина» и «Всемирная новь» за 1916 год; сочинения Мигеля Де-Сервантеса «Дон Кихот Ламанчский» – бесплатное приложение к журналу «Нива» за 1917 год; «Историческая летопись» книги –II, III, V, VII – приложение к журналу «Русский паломник» за 1915 год; газета «Югид туй» за четверг 29 марта 1928 года на русском языке.

Библиотека в разные годы помещалась в различных заведениях. В 1965 году библиотеку перевели в здание сельсовета, а в 1973 году – в здание начальной школы, а с 1996 года и по сегодняшний день, библиотека находится в здании Дома культуры и занимает одну комнату общей площадью 25 кв. м.

В библиотеке проводятся театрализованные праздники, утренники, познавательные часы, литературно-музыкальные композиции, встречи с писателями. Читатели принимают активное участие в районных и республиканских литературных и краеведческих конкурсах и занимают призовые места. Очень часто оформляются выставки рисунков и выставки декоративно-прикладного творчества при участии читателей библиотеки.

В библиотеке очень уютно, имеется уголок-музей коми избы.

В Озёльской библиотеке в разные годы работали:

Лыткин Ефим Александрович – 1938-1939 гг.

Лыткин Михаил Иванович – 1939-1941 гг.

Лыткина Тамара Николаевна – 6 марта 1952 г.-20 августа 1953 г.

Лыткин Сергей Александрович – 1953-1955 гг.

Лыткина Клавдия Дмитриевна – 24 июля 1955 г.-15 июня 1958 г.

Бачурина Тамара – 1958-1960 гг.

Худяева Альбина – 1960-1961 гг.

Лыткина Ольга Николаевна – 1961-1964 гг.

Лыткина Наталья Яковлевна – с июля 1964 г.-август 1967 г.

Демьянова Нина Васильевна – с августа 1967 г.-3 июля 1968 г.

Ширяева Нина Михайловна – 4 июля 1968 г.-2 июля 1973 г.

Яборова Лидия Александровна – 1 июля 1973 г.-16 ноября 1982 г.

Нестерова Ирина – 1982-1985 гг.

Лыткина Нина Васильевна – 1985-1986 гг.

Мальцева Надежда Николаевна – 1986-1990 гг.

Холдина Лидия Александровна – 10 апреля 1990-1 июля 1993 г.

Лыткина Тамара Витальевна – 1 июля 1993 г.-5 декабря 1997 г.

С 5 декабря 1997 года и по настоящее время в библиотеке работает Лариса Ивановна Сорвачёва.



*Выставки –  
для читателей*



*Сорвачёва  
Лариса Ивановна*



## Песня об Озёле

### Озёльская

Слова Т.А. Елисечевой  
Музыка Н.И. Михеевой

1. От черёмух, от черёмух всё кругом белым-бело,  
Отражается в озёрах наше древнее село.  
Кто назвал его Озёльским – как сегодня нам узнать?  
Но озёльскими привыкли нас по всей округе звать.

*Припев:*

А к Озёлу, а к Озёлу не проехать просто так,  
В стороне лежит центральный асфальтированный тракт.  
А к Озёлу, а к Озёлу по лесочку мы пешком  
Добираемся привычно с верным другом посошком.  
А к Озёлу, а к Озёлу все тропинки приведут,  
И душа, как в сказке доброй оживает сразу тут!

2. За околицей, поверьте, всех чудес не сосчитать  
И привыкли урожаем горожан мы угощать.  
Приглашаем – заходите в дом любой на огонёк  
Ждёт вас вкусное варенье и с брусничкою пирог!

*Припев:*

А к Озёлу, а к Озёлу не проехать просто так,  
В стороне лежит центральный асфальтированный тракт.  
А к Озёлу, а к Озёлу по лесочку мы пешком  
Добираемся привычно с верным другом посошком.  
А к Озёлу, а к Озёлу все тропинки приведут,  
И душа, как в сказке доброй оживает сразу тут!

3. На завалинках повсюду – старики и малыши – старики и малыши  
Женихи на зависть людям и невесты хороши.  
Не грустим о том, что где-то есть большие города,  
Кто приедет к нам однажды – не уедет никогда!

*Припев:*

А к Озёлу, а к Озёлу не проехать просто так,  
В стороне лежит центральный асфальтированный тракт.  
А к Озёлу, а к Озёлу по лесочку мы пешком  
Добираемся привычно с верным другом посошком.  
А к Озёлу, а к Озёлу все тропинки приведут,  
И душа, как в сказке доброй оживает сразу тут!

## *Рекомендательный список литературы*

**Таскаев, М.В.** Сказание о земле Сыктывдинской: науч.-популяр. очерки истории Сыктывд. р-на Респ. Коми / М. Таскаев, И. Жеребцов. - Выльгорт: (Б. и.), 2006. - 460 с.

**Республика Коми: энциклопедия.** - Сыктывкар, 1999. - Т. 2. - С. 363.

**Озёл** : [с., Сыктывд. р-он] // Афанасьев, А.П. Топонимия Республики Коми. - Сыктывкар, 1996. - С. 117.

**Озёл** // Жеребцов, И.Л. Где ты живёшь : населённые пункты Республики Коми: историко-демографический справочник. - Сыктывкар: Коми кн. изд-во, 1994. - С. 170.

\*\*\*\*\*

**Бровко, В.** С надеждой о завтрашнем дне: [О встрече с главой сельского поселения "Озёл" Сыктывдинского района Еленой Дорониной] / Винцетта Бровко // Наша жизнь. - 2013. - 12 марта.

**Бровко, В.** Выполняя Родины приказ: [О Владимире Максимове из с. Озёл Сыктывдинского района, прошедшего военную службу в Афганистане] / Винцетта Бровко // Наша жизнь. - 2013. - 14 февраля.

**Сугоров, А.** Хранитель памяти – боец Лыткин: [О фронтовике Иване Александровиче Лыткине из с. Озёл и его воспоминаниях о Великой Отечественной войне] / Александр Сугоров // Наша жизнь. - 2013. - 14 февраля.

**Кермас, О.** В Озеле, за рекой: [богатое на достопримечательности село отмечает большой юбилей] / Ольга Кермас; фото Дмитрия Напалкова // Республика. - 2008. - 13 июня.

**Степанова, И.** Большой юбилей маленькой библиотеки: [Озельской библиотеке – 100 лет] / Ирина Степанова // Наша жизнь. - 2004. - 25 декабря.

**Суховеенко, В.** Где наши корни: [из истории сёл Иб и Озёл] / Валентина Суховеенко // Наша жизнь. - 1997. - 1 апреля.

**Плесовский, Ф.** Озёл: почему так называется / Фёдор Плесовский // За коммунизм. - 1981. - 5 сентября.

**Наш адрес:**

*168208*

*Республика Коми*

*Сыктывдинский район*

*с. Озёл*



**Наши телефоны:**

*Администрация 77-7-44*

*Дом культуры, библиотека 77-7-45*